

## **SCHEDA DATI DI SICUREZZA**

Data di compilazione: dicembre 2012, revisione 3.0

### **1. IDENTIFICAZIONE DELLA MISCELA E DELLA SOCIETÀ**

#### 1.1 - Identificatore del prodotto

Nome commerciale: **BROMOBLEU**

Registrazione Ministero della Salute n 15462

#### 1.2 - Pertinenti usi identificati della miscela e usi sconsigliati

**Esca topicida pronta all'uso. Uccide topi e ratti con una sola ingestione.**

#### 1.3 - Informazioni sul fornitore della scheda di dati di sicurezza

**BLEU LINE S.r.l.** Via Virgilio, 28 - Z.I. Villanova 47122 Forlì (FC) Tel 0543.754430 Fax 0543.754162

**Tecnico competente della redazione della SDS:** bleuline@bleuline.it

#### 1.4 - Numero telefonico di emergenza

In caso di malessere consultare un centro antiveleni. CENTRO ANTIVELENI OSPEDALE NIGUARDA (MI) 02 66101029.

### **2. IDENTIFICAZIONE DEI PERICOLI**

#### 2.1 - Classificazione della sostanza o della miscela

Il prodotto non è classificato pericoloso ai sensi delle disposizioni di cui alle direttive 67/548/CEE e 1999/45/CE e/o del Regolamento (CE) 1272/2008 (CLP) (e successive modifiche ed adeguamenti). Il prodotto richiede una scheda dati di sicurezza conforme alle disposizioni del Regolamento (CE) 1907/2006 e successive modifiche. Le informazioni aggiuntive riguardanti i rischi per la salute e/o l'ambiente sono riportate alle sez. 11 e 12 della presente scheda.

**SIMBOLI DI PERICOLO : Nessuno**

**FRASI R: Nessuna**

Il testo completo delle frasi di rischio (R) è riportato alla sezione 16 della scheda.

#### 2.2 - Elementi dell'etichetta

Etichettatura di pericolo della miscela ai sensi delle direttive 67/548/CEE e 1999/45/CE e succ. modifiche ed adeguamenti.

**Simboli di pericolosità:**

**Nessuno**

**Frasi di rischio (R):**

Nessuna

**Consigli di prudenza (S):**

1/2 - Conservare sotto chiave e lontano dalla portata dei bambini

7- Conservare il recipiente ben chiuso

13 - Conservare lontano da alimenti o mangimi e da bevande

20/21 - Non mangiare né bere, né fumare durante l'impiego

24/25 - Evitare il contatto con la pelle e gli occhi

28 - Dopo contatto con la pelle, lavarsi immediatamente e abbondantemente con acqua e sapone

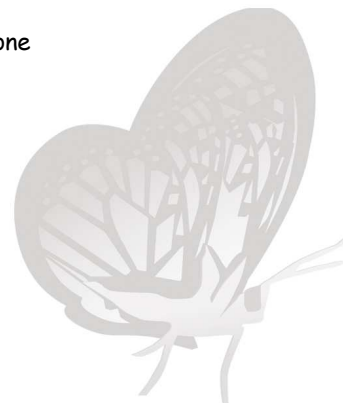
37 - Usare guanti adatti (in gomma o PVC)

44 - In caso di malessere consultare il medico (se possibile, mostrargli l'etichetta)

#### 2.3 - Altri pericoli Informazioni non disponibili

**BLEU LINE s.r.l.**

Via Virgilio, 28 - Z.I. Villanova 47122 Forlì (FC) - (ITALIA)  
Tel. +39 543 754430 - Fax +39 543 754162 - E-mail: bleuline@bleuline.it



### 3. COMPOSIZIONE/INFORMAZIONI SUGLI INGREDIENTI

#### 3.1 Sostanze

Informazione non pertinente

#### 3.2 Miscele

**Descrizione chimica:** Esca raticida-topicida contenente un anticoagulante cumarinico.

Contiene:

NOME CHIMICO	CONC.	CLASSIFICAZIONE 67/548/CEE	CLASSIFICAZIONE 1272/2008 (CLP)
<b>BROMADIOLONE PURO</b> CAS 28772-56-7 EINECS 249-205-9 EU INDEX // N. REG. Non soggetto	0,005 %	T+, N; R27/28, R48/24/25, R50/53	Acute Tox. 1 H310 Acute Tox. 2 H300 Aquatic Chronic 1 H410 STOT RE 1 H372
<b>DENATONIO BENZOATO</b> CAS 3734-33-6 EINECS 223-095-2 EU INDEX // N. REG. Non soggetto	0,001%	Xn, Xi; R20/22, R38, R41, R52/53	Acute Tox. 4 H302 Acute Tox. 4 H332 Skin Irrit. 2 H315 Eye Dam. 1 H318 Aquatic Chronic 3 H412

T+ = Molto Tossico (T+), T = Tossico (T), Xn = Nocivo (Xn), C = Corrosivo (C), Xi = Irritante (Xi), O = Comburente (O), E = Esplosivo (E), F+ = Estremamente Infiammabile (F+), F = Facilmente Infiammabile (F), N = Pericoloso per l' Ambiente (N)  
Il testo completo delle frasi di rischio (R) e delle indicazioni di pericolo (H) è riportato alla sezione 16 della scheda.

### 4. MISURE DI PRIMO SOCCORSO

#### 4.1 Descrizione delle misure di primo soccorso

**Misure di carattere generale:** Nei casi di dubbio o qualora i sintomi persistano, ricorrere a cure mediche, fornendo le informazioni contenute nell'etichetta e nella presente scheda. Il primo intervento, in caso di infortunio, deve essere effettuato da personale addestrato per evitare ulteriori complicazioni o danni all'infortunato.

**Contatto con gli occhi:** Lavare abbondantemente con acqua, possibilmente corrente, a palpebre aperte, per almeno 10'; quindi proteggere gli occhi con garza sterile o un fazzoletto pulito, asciutti. **RICORRERE AL MEDICO.** Non usare colliri o pomate di alcun genere prima della visita o del consiglio dell'oculista.

**Contatto con la pelle:** Rimuovere gli indumenti contaminati. Lavare con abbondante acqua corrente e sapone le aree del corpo che sono venute a contatto con il prodotto.

**Inalazione:** Portare all'aria aperta e lasciare riposare. In caso di disturbi persistenti consultare il medico.

**Ingestione:** Consultare immediatamente un medico, mostrando la scheda di sicurezza. Non indurre il vomito per evitare il rischio di aspirazione attraverso le vie respiratorie.

#### 4.2 Principali sintomi ed effetti, sia acuti che ritardati

Per sintomi ed effetti dovuti alle sostanze contenute vedere al capitolo 11

#### 4.3 Indicazione dell'eventuale necessità di consultare immediatamente un medico e trattamenti speciali

Trattamento sintomatico e controllo delle funzioni vitali

### 5. MISURE ANTINCENDIO

#### 5.1 Mezzi di estinzione

**Mezzi di estinzione appropriati:** Polvere dry, CO<sub>2</sub>, acqua nebulizzata, schiuma.

**Mezzi di estinzione da evitare:** Acqua a getto pieno. L'acqua non è efficace per estinguere l'incendio tuttavia può essere utilizzata per raffreddare i contenitori chiusi esposti alla fiamma prevenendo scoppi ed esplosioni.

**BLEU LINE s.r.l.**

Via Virgilio, 28 – Z.I. Villanova 47122 Forlì (FC) - (ITALIA)  
Tel. +39 543 754430 - Fax +39 543 754162 - E-mail: bleuline@bleuline.it

### 5.2 Pericoli speciali derivanti dalla sostanza o dalla miscela

**Pericoli particolari di incendio:** In caso di incendio, emissione di gas tossici e vapori irritanti. Si può creare sovrappressione nei contenitori esposti al fuoco con pericolo di esplosione.

### 5.3 Raccomandazioni per gli addetti all'estinzione degli incendi

**Equipaggiamento di protezione:** Indossare idoneo autorespiratore (soprattutto in locali chiusi) ed indumenti protettivi completi.

**Procedure speciali:** Contenere la propagazione. Mantenersi sopravento. Evitare di respirare i fumi. Raffreddare i contenitori esposti al fuoco con acqua nebulizzata. Evitare che le acque di estinzione si disperdano nell'ambiente.

## **6. MISURE IN CASO DI RILASCIO ACCIDENTALE**

### 6.1 Precauzioni personali, dispositivi di protezione e procedure in caso di emergenza

Usare idonei mezzi di protezione individuale (vedere sez. 8). Non fumare od usare fiamme libere.

### 6.2 Precauzioni ambientali

Tenere il prodotto lontano dagli scarichi, da acque fluviali e marine per evitare inquinamento ambientale (nel caso, avvisare le autorità competenti).

### 6.3 Metodi e materiali per il contenimento e per la bonifica

In caso di spandimento sul suolo, raccogliere il prodotto con scopa e paletta senza sollevare polvere. Depositare il materiale raccolto in contenitori per lo smaltimento (vedere sezione 13).

### 6.4 Riferimento ad altre sezioni

Informazioni riguardanti la protezione individuale e lo smaltimento sono riportate alle sezioni 8 e 13.

## **7. MANIPOLAZIONE E IMMAGAZZINAMENTO**

### 7.1 Precauzioni per la manipolazione sicura

Evitare di mangiare, bere e fumare. Impiegare indumenti protettivi adatti (vd.8). Dopo la manipolazione lavarsi con acqua e sapone: garantire una buona ventilazione dei luoghi di lavoro.

### 7.2 Condizioni per l'immagazzinamento sicuro, comprese eventuali incompatibilità

Conservare negli imballaggi originali chiusi, lontano da alimenti e bevande ed in luoghi inaccessibili a bambini ed animali domestici. Possibilmente conservare a temperature comprese fra 5°C e 30°C.

### 7.3 Usi finali particolari

Informazioni non disponibili.

## **8. CONTROLLO DELL'ESPOSIZIONE / PROTEZIONE INDIVIDUALE**

### 8.1 Parametri di controllo

Per l'ambiente di lavoro non sono presenti valori limite di esposizione professionale e/o valori limite biologici né per il principio attivo presente nel preparato né per i coformulanti con caratteristiche di pericolo. Per ulteriori spiegazioni si veda la sezione 16 (note). In caso di esposizione professionale al preparato indossare i dispositivi di protezione personale indicati di seguito.

### 8.2 Controlli dell'esposizione

**Precauzioni generali:** Usare la miscela secondo le indicazioni contenute in questa scheda. Utilizzare i dispositivi di protezione individuale indicati nella presente sezione.

**Protezione respiratoria:** In ambienti poco ventilati nei quali si ritiene possibile la presenza di alte concentrazioni di miscela proteggere adeguatamente le vie respiratorie (maschera con filtro tipo A).

**Protezione delle mani:** Usare guanti impermeabili resistenti ai prodotti chimici (EN 374).

**Protezione degli occhi:** Usare occhiali protettivi con protezione laterale in caso di possibile contatto con gli occhi. Assicurarsi la disponibilità di docce e lavaggi oculari da usarsi in caso di emergenza.

**Protezione della pelle:** Usare camici protettivi.

**BLEU LINE s.r.l.**

Via Virgilio, 28 – Z.I. Villanova 47122 Forlì (FC) - (ITALIA)  
Tel. +39 543 754430 - Fax +39 543 754162 - E-mail: bleuline@bleuline.it

## 9. PROPRIETÀ FISICHE E CHIMICHE

### 9.1 Informazioni sulle proprietà fisiche e chimiche fondamentali

Aspetto:	esca in pasta/paraffinata/granaglie di colore rosso
Odore:	dolciastro
Solubilità:	insolubile in acqua
Punto di infiammabilità:	non infiammabile
Proprietà esplosive:	non esplosivo
Proprietà comburenti:	non comburente

### 9.2 Altre informazioni

Informazioni non disponibili

## 10. STABILITÀ E REATTIVITÀ

### 10.1 Reattività

Non vi sono particolari pericoli di reazione con altre sostanze nelle normali condizioni di impiego.

### 10.2 Stabilità chimica

Stabile nelle normali condizioni di impiego e stoccaggio.

### 10.3 Possibilità di reazioni pericolose

Non previste.

### 10.4 Condizioni da evitare

Evitare il surriscaldamento, le cariche elettrostatiche e qualunque fonte di accensione.

### 10.5 Materiali incompatibili

Informazioni non disponibili.

### 10.6 Prodotti di decomposizione pericolosi

La decomposizione termica causa la formazione di composti pericolosi.

## 11. INFORMAZIONI TOSSICOLOGICHE

### 11.1 Informazioni sugli effetti tossicologici

**Meccanismo d'azione dei p.a.:** La molecola del **bromadiolone** inibisce l'enzima Vitamina K epossido-reduttasi, necessario alla biosintesi della vitamina K. Considerando il tempo di emivita molto lungo nel sangue del bromadiolone si possono verificare diminuzioni di concentrazione nel sangue di vitamina K (necessaria alla sintesi di protrombina) anche dopo giorni dall'esposizione.

**Inalazione:** Tossicità non significativa del preparato. Evitare in ogni caso di inalare il preparato.

**Ingestione:** Intossicazioni sono possibili per ingestione (emorragie interne). The WHO Recommended Classification of Pesticides by Hazard (edizione 2004, revisione del 2006) indica per il principio attivo **bromadiolone** un valore di LD50 di 1,12 mg/Kg. Conseguentemente, considerando la concentrazione finale del p.a. nel preparato, il valore di LD50 stimato del preparato risulta > 2000 mg/Kg.

Considerando la concentrazione del p.a. nel preparato l'ingestione accidentale è da considerarsi come relativamente poco pericolosa per l'uomo.

**Contatto con la pelle:** Tossicità non significativa del preparato. Evitare in ogni caso il contatto diretto con il preparato.

**Contatto con gli occhi:** Tossicità non significativa del preparato. Evitare in ogni caso il contatto diretto con il preparato.

**Dati tossicologici:** Principi attivi: **Bromadiolone:** LD50 (Orale): 0,49 mg/kg ratto; LD50 (cutanea): 2,1 mg/kg coniglio.

**BLEU LINE s.r.l.**

Via Virgilio, 28 – Z.I. Villanova 47122 Forlì (FC) - (ITALIA)  
Tel. +39 543 754430 - Fax +39 543 754162 - E-mail: bleuline@bleuline.it

## 12. INFORMAZIONI ECOLOGICHE

Il principio attivo (**bromadiolone**) risulta altamente tossico per gli organismi acquatici e può provocare a lungo termine effetti negativi per l'ambiente acquatico.

### 12.1 Tossicità

Principi attivi: **bromadiolone**: LC50 pesci (trota) 1,4 mg/l/96h, biodegradabile alla luce.

### 12.2 Persistenza e biodegradabilità

Informazioni non disponibili

### 12.3 Potenziale di bioaccumulo

Informazioni non disponibili

### 12.4 Mobilità nel suolo

Informazioni non disponibili

### 12.5 Risultati della valutazione PBT e vPvB

Informazioni non disponibili

### 12.6 Altri effetti avversi

Informazioni non disponibili

## 13. CONSIDERAZIONI SULLO SMALTIMENTO

### 13.1 Metodi di trattamento dei rifiuti

**Considerazioni generali:** Recuperare se possibile. Operare secondo le vigenti disposizioni locali e nazionali. I contenitori, anche se completamente svuotati, non devono essere dispersi nell'ambiente. Se contengono residui devono essere classificati, stoccati ed avviati ad un idoneo impianto di trattamento. Per un utilizzo non professionale il contenitore completamente vuoto può essere eliminato con i rifiuti domestici.

**Classificazione:** La classificazione del rifiuto è un obbligo del produttore dello stesso. Possibili codici CER: 07 04 13 (rifiuti solidi contenenti sostanze pericolose), 16 03 05 (rifiuti organici contenenti sostanze pericolose).

## 14. INFORMAZIONI SUL TRASPORTO

Il preparato non è soggetto alle normative sul trasporto su strada e ferrovia (ADR/RID), via mare (IMDG) via aerea (ICAO/IATA).

## 15. INFORMAZIONI SULLA REGOLAMENTAZIONE

### 15.1 Norme e legislazione su salute, sicurezza e ambiente specifiche per la sostanza o la miscela

Categoria Seveso: nessuna

Restrizioni relative al prodotto o alle sostanze contenute secondo l' Allegato XVII Regolamento (CE) 1907/2006:  
nessuna

Sostanze in Candidate List (Art. 59 REACH): nessuna

Sostanze soggette ad autorizzazione (Allegato XIV REACH): nessuna

Controlli Sanitari.

### 15.2 Valutazione della sicurezza chimica

Non è stata elaborata una valutazione di sicurezza chimica per la miscela e le sostanze in essa contenute.

**BLEU LINE s.r.l.**

Via Virgilio, 28 – Z.I. Villanova 47122 Forlì (FC) - (ITALIA)  
Tel. +39 543 754430 - Fax +39 543 754162 - E-mail: bleuline@bleuline.it

**16. ALTRE INFORMAZIONI****Considerazioni generali:**

L'informazione fornita su questa scheda di sicurezza corrisponde allo stato attuale delle nostre conoscenze e della nostra esperienza del prodotto, e non è esaustiva. Salvo indicazioni contrarie si applica al prodotto in quanto tale e conforme alle specifiche. In caso di combinazioni o miscele, assicurarsi che nessun nuovo pericolo possa manifestarsi. È comunque responsabilità dell'utilizzatore assicurarsi dell'idoneità e completezza delle informazioni in relazione al particolare uso che ne deve fare. Essa non dispensa in nessun caso l'utilizzatore del prodotto dal rispettare l'insieme delle norme legislative, amministrative e di regolamentazione relative al prodotto, all'igiene, alla sicurezza dei lavoratori e alla protezione dell'ambiente. Per ulteriori informazioni riguardo alla miscela consultare l'etichetta dello stesso apposta sulla confezione

**Numero revisione:****3.0.****Data di compilazione:****dicembre 2012.****Testo delle indicazioni di pericolo (H) citate alle sezioni 2-3 della scheda:**

Acute Tox. 1	Tossicità acuta, categoria 1
Acute Tox. 2	Tossicità acuta, categoria 2
Acute Tox. 4	Tossicità acuta, categoria 4
Eye Dam 1	Lesioni oculari gravi, categoria 1
Skin Irrit 2	Irritazione cutanea, categoria 2
Aquatic Chronic 1	Pericoloso per l'ambiente acquatico, tossicità cronica categoria 1
Aquatic Chronic 3	Pericoloso per l'ambiente acquatico, tossicità cronica categoria 3
STOT RE 1	Tossicità specifica per organi bersaglio - Esposizione ripetuta, categoria 1
H300	Letale se ingerito
H302	Nocivo se ingerito
H310	Letale per contatto con la pelle
H315	Provoca irritazione cutanea
H318	Provoca gravi lesioni oculari
H332	Nocivo se inalato
H372	Provoca danni agli organi in caso di esposizione prolungata o ripetuta
H400	Molto tossico per gli organismi acquatici.
H410	Molto tossico per gli organismi acquatici con effetti di lunga durata
H412	Nocivo per gli organismi acquatici con effetti di lunga durata

**Testo delle frasi di rischio (R) citate alle sezioni 2-3 della scheda:**

R20/22	Nocivo per inalazione e ingestione.
R27/28	Altamente tossico a contatto con la pelle e per ingestione.
R38	Irritante per la pelle.
R41	Rischio di lesioni oculari gravi.
R48/24/25	Tossico: pericolo di gravi danni alla salute in caso di esposizione prolungata a contatto con la pelle e per ingestione.
R50/53	Altamente tossico per gli organismi acquatici. Può provocare a lungo termine effetti negativi per l'ambiente acquatico.
R52/53	Nocivo per gli organismi acquatici. Può provocare a lungo termine effetti negativi per l'ambiente acquatico.

**Normativa di riferimento:**

Vengono rispettate le indicazioni fornite dalla seguente normativa europea:

- Direttiva 99/45/CE (classificazione ed etichettatura preparati pericolosi) recepita dal D.Lgs n° 65/2003;
- Direttiva 67/548/CE (classificazione ed etichettatura sostanze pericolose);

**BLEU LINE s.r.l.**

Via Virgilio, 28 – Z.I. Villanova 47122 Forlì (FC) - (ITALIA)  
Tel. +39 543 754430 - Fax +39 543 754162 - E-mail: bleuline@bleuline.it



- Regolamento (CE) 1272/2008 del Parlamento Europeo (CLP);
- Direttiva 98/24/CE (protezione della salute e della sicurezza dei lavoratori contro i rischi da agenti chimici) recepita dal D.Lgs 81/2008;
- regolamento (CE) 1907/2006 (REACH);
- Regolamento (CE) 790/2009 del Parlamento Europeo (I Atp. CLP);
- Regolamento (CE) 453/2010 del Parlamento Europeo;
- Banca dati sulle sostanze GESTIS - IFA (Institute für Arbeitsschutz der Deutschen Gesetzlichen Unfallversicherung).

**Note (paragrafo 8):**

**TLV-TWA** (Threshold Limit Value -Time Weighted Average): valori limite ponderati nelle 8 ore. **TLV-STEL** (Threshold Limit Value - Short Time Exposure Limit), valore massimo consentito per esposizioni brevi.

Alla sezione 8 viene citata l'ACGIH (American Conference of Governmental Industries Hygienists). I dati relativi ai valori limite di soglia (TLV-TWA) sono tratti dal supplemento al Vol. 3, n° 1 del Giornale degli igienisti industriali (AIDII) pubblicato nel 2012 e si riferiscono ai valori ACGIH del 2012.

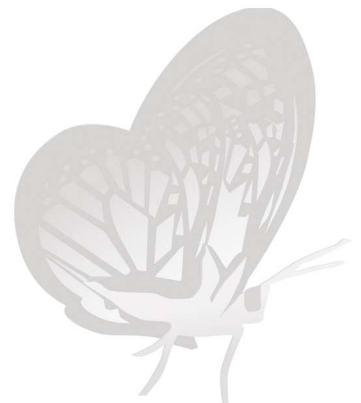
**Modifiche rispetto alla revisione precedente.**

Sono state apportate variazioni alle seguenti sezioni:

02 / 03 / 08 / 11 / 15 / 16.

**Altre informazioni:**

La presente scheda è stata realizzata in collaborazione con Bioikòs Ambiente S.r.l. con sede in via Rivani 99, BOLOGNA (Tel. 051 5878211).



**BLEU LINE s.r.l.**

Via Virgilio, 28 – Z.I. Villanova 47122 Forlì (FC) - (ITALIA)  
Tel. +39 543 754430 - Fax +39 543 754162 - E-mail: bleuline@bleuline.it